

小国町役场产业课 商工观光课

+81-967-46-2113

熊本县阿苏郡小国町宫原 1567-1

受理时间 8:30 ~ 17:15 (法定节假日、年末年初除外)



FOREIGN LANGUAGE



ASO 小国观光协会

+81-967-46-4440

熊本县阿苏郡小国町宫原 1754 -17

受理时间 8:30 ~ 17:00 (12/29 ~ 1/3 除外)



※本指南手册内容截至 2025 年 3 月。请注意，内容可能未经预告而变更，敬请谅解。



ASO OGUNI TRAVEL GUIDE

阿苏 小国町 旅游指南手册

自然

温泉

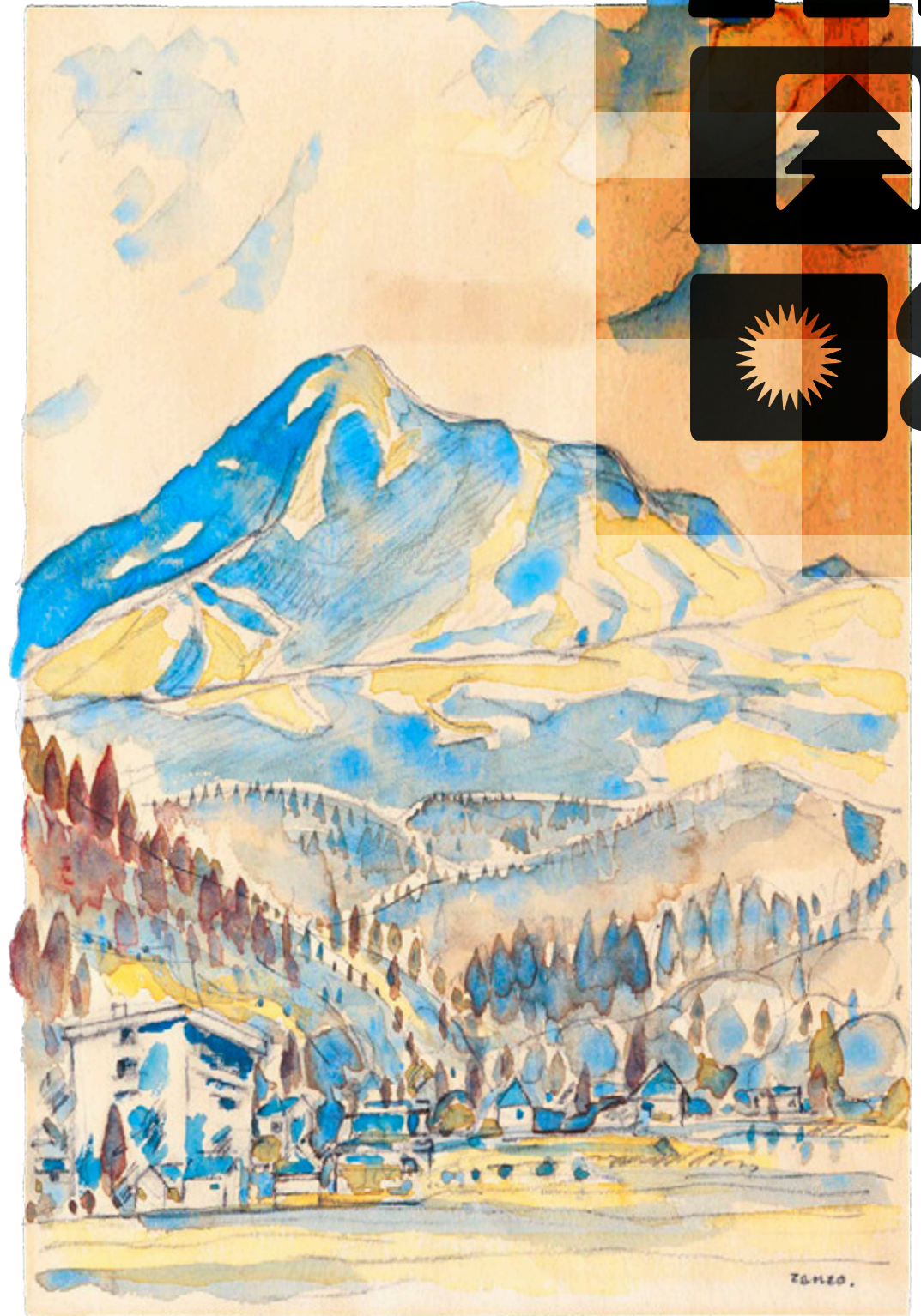
历史·节庆

艺术·建筑


产业

ASO OGUNI

阿苏小国町



小而美的国度



前往让人忍不住想深呼吸的地方

有些地方，只要走访一下，就能让人不自觉地放松心情。

乡间山林中辽阔的天空。

温润涌出的温泉。

清澈溪流倾泻而下的溪谷。

这里是小而美的国度——「小国」。

与地球深处相连的地方。

您不妨迈开步伐，

去看看只有这里才有的风景吧。

锅瀑布

水幕如帘、美不胜收的锅瀑布，瀑布宽约 20 米、高约 10 米。此处因火山熔岩地质形成，瀑布后方有可容身的天然空间。您可以走进水帘深处，通过飞溅的水雾欣赏四季变幻的景色。这正是阿苏火山喷发后遗留下来的自然艺术瑰宝。

☎ +81-967-46-4440 (小国客服中心)

※不接受电话预约。

📍 熊本县阿苏郡小国町黑渊 4100

🎫 成人 (高中生以上) 300 / 儿童 (小学生·中学生) 150 日元

🕒 9:00 - 17:00 (最晚入园时间 16:30)

📅 12/28 ~ 1/3

MAP



WEB 预约



※锅瀑布为预约入园制。

※在入园当日通过网站进行预约和购票。

※退票请于预约日 3 天前办理

(过期后不可退票)



下城大银杏·下城瀑布 · 锅釜瀑布

这棵被指定为国家天然纪念物的银杏树，是县内最大、最壮观的银杏树。锅瀑布得名于其下方水潭形似锅釜，水流沿着复杂的岩石地形蜿蜒而下，展现出优美的景致。此处建有维护良好的散步步道，离下城瀑布也很近。

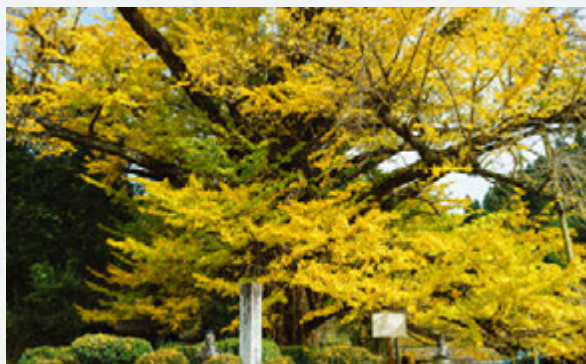
📍 熊本县阿苏郡小国町下城 715 -1

🎫 免费

MAP



观光 WEB



榉树水源

树龄千年的榉树展现出磅礴的气势与风采。树根处至今仍有清澈泉水不断涌出，静静流淌着悠久岁月。此处世代滋养着人们生活的水源，自古以来便供奉着水神。

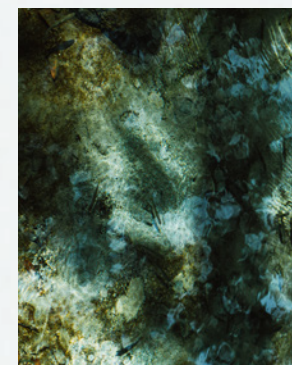
📍 熊本县阿苏郡小国町官原 1682

🎫 免费

MAP



观光 WEB





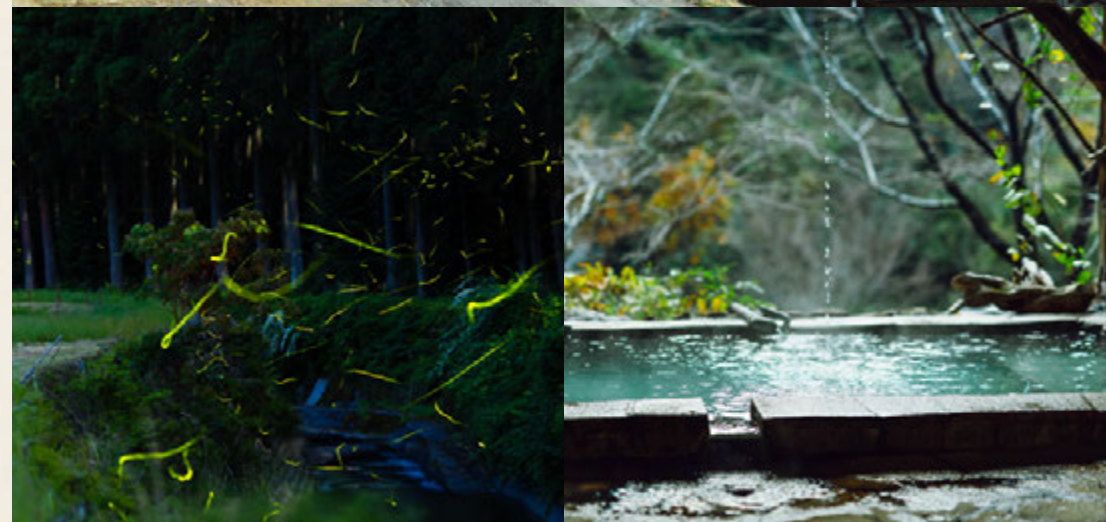
涌盖温泉乡

六处风格独特的温泉
尽享各式泉质的魅力

涌盖山位于熊本县小国町与大分县九重町交界处，拥有六处风情各异的温泉，统称为“涌盖温泉乡”。这里汇集了“秃头之汤”和“岳之汤”等独具特色的温泉，被誉为著名的温泉疗养胜地。泉质多样，从乳白色到无色透明一应俱全。每一处都能欣赏到不同风貌的自然风光。

☎ +81-967-46-5750 (涌盖温泉组合)
📍 熊本县阿苏郡小国町西里岳之汤 2816

📅 涌盖温泉感谢祭 (每年 10 月第一个周二)
📍 熊本县阿苏郡小国町西里 2816 (汤烟茶屋)



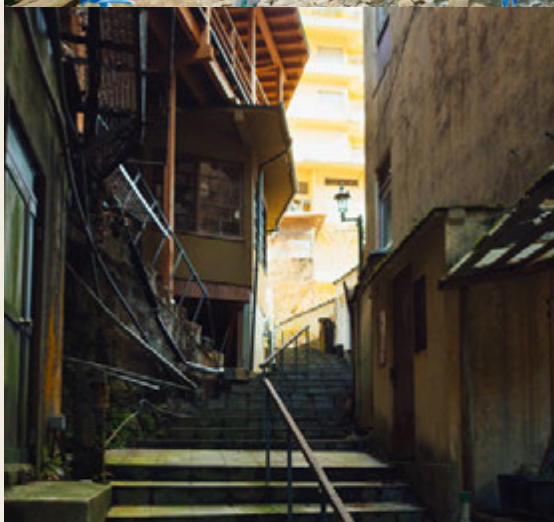
山川温泉

汤花丰富的乳白色温泉
隐身于山间的静谧温泉乡

这里的温泉汤花丰富，带有浓郁的硫磺香气，泉质滑润浓稠，乳白色的汤色是其一大特色(具体视时间段与泉源而异)。温泉地位于曾入选“熊本萤火虫之乡百选”的北里川沿岸，约有八家温泉旅馆点缀其间，环境静谧。每年六月至七月，还能欣赏到萤火虫翩跹飞舞。

☎ +81-967-46-4440 (ASO 小国观光协会)
📍 熊本县阿苏郡小国町北里 1441-1





杖立温泉

沿河而建的旅馆街洋溢着怀旧气息

高温自喷泉

据说开汤已有 1800 年历史，是一处历史悠久的温泉小镇。泉水为 98 度的高温自喷泉，利用高温蒸汽的蒸煮点和蒸汽浴非常受欢迎。蒸汽室宛如天然蒸汽桑拿，而大多数旅馆都附设有天花板较低的洞穴式蒸汽浴。每年举办的鲤鱼旗节更是吸引大量游客前来，热闹非凡。

☎ +81-967-48-0206 (杖立温泉观光协会)

📍 熊本县阿苏郡小国町下城 4173-5

🗓 鲤鱼旗祭 (每年 3 月下旬~ 4 月下旬)

📍 熊本县阿苏郡小国町下城杖立温泉一带

MAP



观光 WEB



小国出身的伟人

北里柴三郎博士的伟业

北里柴三郎是诞生于江户末期小国地区的世界级细菌学家。在留学德国期间，他成功实现了“破伤风杆菌”的纯培养，并创立了相应的“血清疗法”。通过此疗法，他在日本挽救了大量白喉患者的生命。此外，他还创建了传染病研究所、日本医师会等机构，为日本的医学与公共卫生发展做出了巨大贡献。



捐赠图书馆

小国町和北里柴三郎博士

被誉为“近代日本医学之父”的北里博士，于1853年1月29日出生于小国町北里。1916年，他为当地儿童捐赠了图书馆“北里文库”。馆内书库中的当时书籍已数字化，供民众自由阅览。与博士的故居及贵宾馆并列，吸引了众多游客前来参观。



成为新版千日元钞票人物

北里柴三郎博士和千日元钞票

北里柴三郎博士被选为2024年7月3日发行的新版千日元纸币肖像人物。他是世界上首位成功进行破伤风杆菌纯培养的科学家，并确立了血清疗法，此外，他也参与制定传染病预防法等，奠定了公共卫生的基础，这些卓越贡献受到高度肯定。他将其一生奉献于对抗传染病。



北里柴三郎纪念馆

+81-967-46-5466

※不接受电话预约。

熊本市阿苏郡小国町北里 3199

成人 800 日元 / 小中高生 400 日元 / 学龄前儿童免费

9:30 - 16:30 (最后入场 16:00)

12/29 ~ 1/3





夏季和秋季的小国节庆

作为夏季的传统景象，7月会举办官原祇园社大祭，而在盂兰盆节期间则有“故乡夏季庆典”登场，每年都吸引众多游客参与，有时还会与烟花大会同时举办。进入秋季后，10月会举行已有250年以上历史的秋季例大祭以及“故乡秋季庆典”。花轿队伍会从御饭屋一路抬至两座神社，沿途巡游，而至今仍可见祈求无病无灾的人们穿过花轿下方的景象。

- 节庆 故乡夏季庆典（每年盂兰盆节期间）
📍 熊本县阿苏郡小国町官原 1754-14 榉木广场周边

- 节庆 故乡秋季庆典（每年10月）
📍 官原中心街



以小国自然为创作背景

坂本善三被誉为“灰色的画家”，以小国的自然风光与风土人情为创作背景，留下了无数作品。他曾荣获巴黎国际版画展大奖等，在国际间也获得极高评价。馆内收藏并展示着约500件作品，这些作品陈列在一栋从町内迁移、建于明治5年（1872年）的古民宅中。这也是日本少有的可在榻榻米空间中悠闲欣赏艺术的美术馆。此外，也会不定期举办主题展与各种活动。

坂本善三美术馆

- ☎ +81-967-46-5732
- 📍 熊本县阿苏郡小国町黒渊 2877
- 🎫 一般 500 日元 / 大学生 · 高中生 400 日元
中学生 · 小学生 200 日元
- 🕒 9:00 ~ 17:00 (入馆至 30 分钟前止)
- 📅 每周一 (国定假日时则翌日休馆)、
年底年初 (12 月 29 日 ~ 1 月 3 日)、展览替换时临时休馆



「道之驿」小国 You Station

设计·叶祥荣
施工·1987年

这是一栋采用木质立体桁架结构法兴建的建筑，作为“悠木之乡营造”构想的象征，整体使用了 2461 根小国杉方木。建筑本身位于小国町的门户位置，同时也可在此购买纪念品。

- 📍 熊本县阿苏郡小国町官原 1754-17
- 🎫 免费
- 🕒 8:30 ~ 17:00
- 📞 元旦假期 (临时歇业等信息请通过官网查询)



小国的木造建筑群

小国町是全国首屈一指的林业重镇。自 1980 年代起推动的“悠木之乡营造”计划，作为展现新型山村生活风貌的典范，陆续兴建了多座以小国杉为主要材料的木结构公共设施。这些建筑群采用了日本首创的正宗木质立体桁架结构法，其设计美学也为小国带来了全新的形象与风貌。

小国巨蛋

设计·叶祥荣
施工·1988年

可容纳 3000 人的町民体育馆，使用了多达 5602 根小国杉打造而成，作为木造建筑可说是全日本最大规模之一。拥有极佳的音响效果，因此也经常举办音乐会与各类活动。

📍 熊本县阿苏郡小国町官原 214-2

※有关设施使用相关资讯，请上小国町的网站确认。



木魂馆

设计·桂英昭+设计计画石丸事务所
施工·1988年

这是一座采用独特「箱型梁」构法建造的研修住宿设施。其多变且富有节奏感的结构美是建筑上的一大亮点。馆内木质香气扑鼻，设有会议室、研修室与茶室等完善空间。

📍 熊本县阿苏郡小国町北里 371-1

※有关营业时间与设施使用等信息，请参阅一般财团法人学习之乡的网站。



NISHIZATO TERAS (原西里小学)

设计·木岛安史氏+(株) 计画·环境建筑
施工·1991年

中央建筑是一座 48 面体的穹顶建筑，四周环绕着各间教室。该校关闭后，经过整修，现作为以工作、美食、人际交流为主旨，促进多元交流的设施加以利用。

📍 熊本县阿苏郡小国町大字西里 985-2

※营业时间、设施使用相关信息请上 NISHIZATO TERAS 的网站确认。





巧用高山气候与风土培育而成的小国白萝卜

阿苏地区被列为世界农业遗产。其中位于海拔500至1200米之间的小国町，以盛产高山蔬菜闻名。当地冷凉的气候条件使农作物品质优良，尤其是夏季也能出产的“小国白萝卜”特别有名，其特点在于口感紧实、味道鲜明。欢迎您前来品尝在广阔农田中培育出的鲜嫩多汁的白



WEB
请扫描左侧二维码获取直销店相关信息。



WEB
请扫描左侧二维码获取直销店相关信息。



正因为这里是地热资源的宝库，才能描绘出未来蓝图

小国是地热资源的宝库。2015年后用的地热发电厂，年发电量约为1,700万度电，足以供应小国町与南小国町全体家庭的用电需求。在涌盖地区，更可见地面上蒸汽袅袅升起，温泉与蒸煮设施林立，充分展现出地热的丰富。未来也被寄予厚望，成为实现能源自给的关键力量。

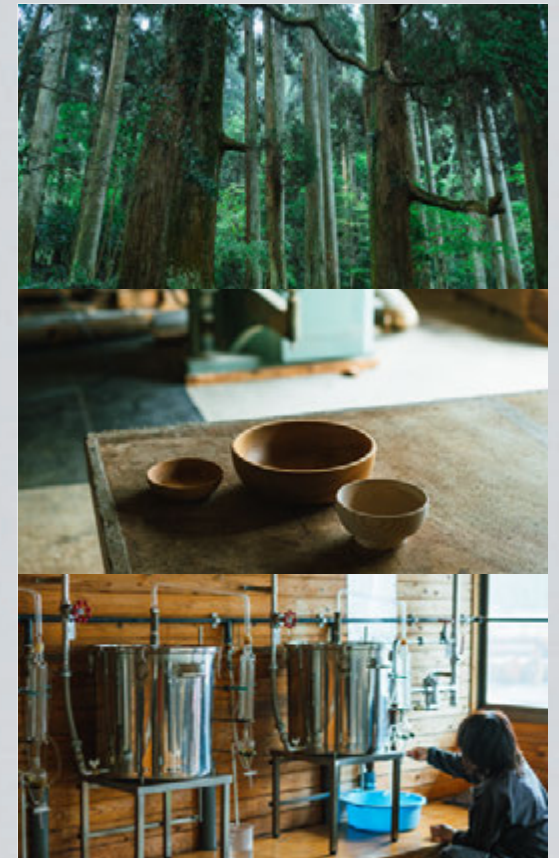


MAP



稀有的娟姗牛乳，占日本全国牛乳产量不到1%

茶色小巧、拥有圆溜溜大眼睛的可爱娟姗牛，于昭和30年代引进了98头至小国。娟姗牛奶在全国牛奶产量中不到1%，极为稀少。与常见的荷斯坦牛相比，娟姗牛奶的乳脂肪含量更高、风味更浓郁，既顺滑易饮，又具丰富口感，是其最大特色。



探寻以树龄270年的小国杉为象征的可持续林业

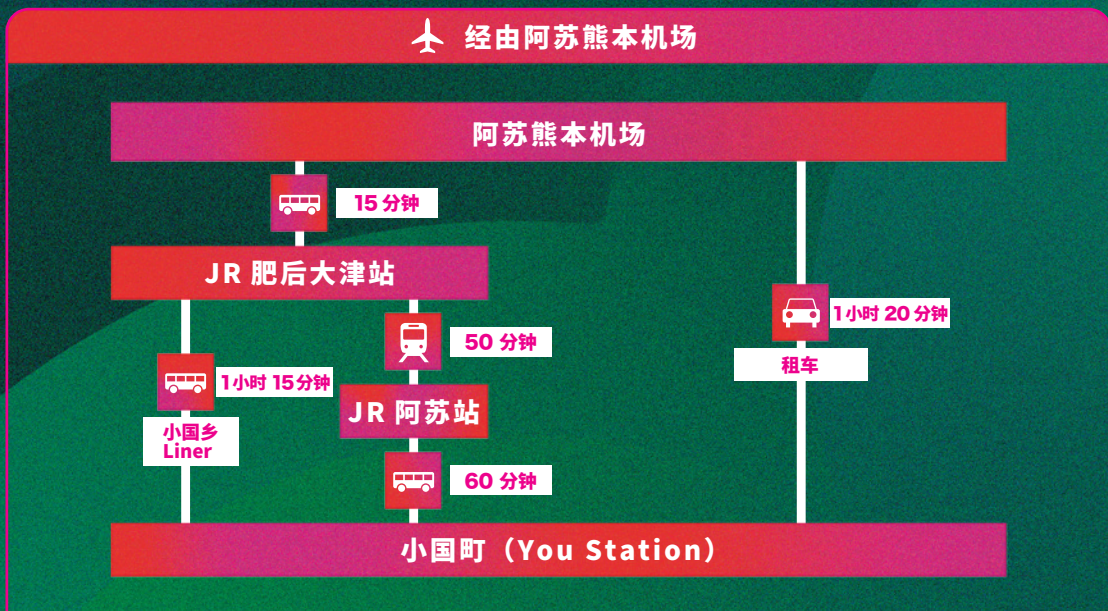
大约在270年前，当时统治肥后国的细川藩向各家各户分发了每户25株树苗，并大力推广林业，这被视为小国林业的起点。自那时以来，历经漫长岁月培育而成的小国杉品牌逐渐建立。近年来，甚至从小国杉的枝叶中萃取精油，开发出小国杉精油产品。



WEB
请扫描左侧二维码查看详细内容。



视频WEB
请扫描左侧二维码查看详细内容。



🚗 开车时

日田交流道
从大分自动车道的日田交流道出发，沿国道 212 号线朝阿苏方向前进

九重交流道
从大分自动车道的九重交流道出发，沿国道 387 号线朝阿苏方向前进

熊本交流道
从大分自动车道的熊本交流道出发，沿着国道 57 号线朝阿苏方向前进，从阿苏市出发，沿着国道 212 号线朝北方前进

🚌 利用巴士者

小国乡 Liner

西铁巴士

产交巴士

※巴士运行相关信息，因季节和天气原因，可能会暂停运营。请提前咨询相关公司。



自然	锅瀑布	榉木水源	历史	北里柴三郎纪念馆	建筑	You Station	信息	小国巨蛋	NISHIZATO TERAS (原西里小学)
	下城的大银杏	下城瀑布		艺术		坂本善三美术馆		木魂馆	小国町役场